

ESERCIZIO DEL CENTRO DI CONSULENZA RADIOATTIVITÀ

APPENDICE LISTE DI CONTROLLO

www.babs.admin.ch



Schweizerische Eidgenossenschaft
Confédération suisse
Confederazione Svizzera
Confederaziun svizra

Dipartimento federale della difesa, della protezione
della popolazione e dello sport DDPS
Ufficio federale della protezione della popolazione UFPP
Istruzione

DISPONIBILITÀ

Versione elettronica

Disponibile per il download nei formato Acrobat-Reader

<https://www.babs.admin.ch/>

Impressum

Edito da

Ufficio federale della protezione della popolazione (UFPP)

Divisione Istruzione

Versione 2021-05

INDICE

Premessa.....	2
1. Lista di controllo Condotta.....	4
2. Lista di controllo Modulo 1	9
3. Lista di controllo Modulo 2	12
4. Lista di controllo Modulo 3	15
5. Lista di controllo Modulo 4	16
6. Lista di controllo Modulo 5	19

PREMESSA

Queste liste di controllo sono un'appendice del Promemoria Esercizio Centro di consulenza Radioattività (CCR) e sono destinate principalmente al personale del CCR con compiti di condotta.

Schwarzenburg, maggio 2021

Struttura del Centro di Consulenza Radioattività

Collegamento con i trasporti pubblici, posteggi per i visitatori individuali

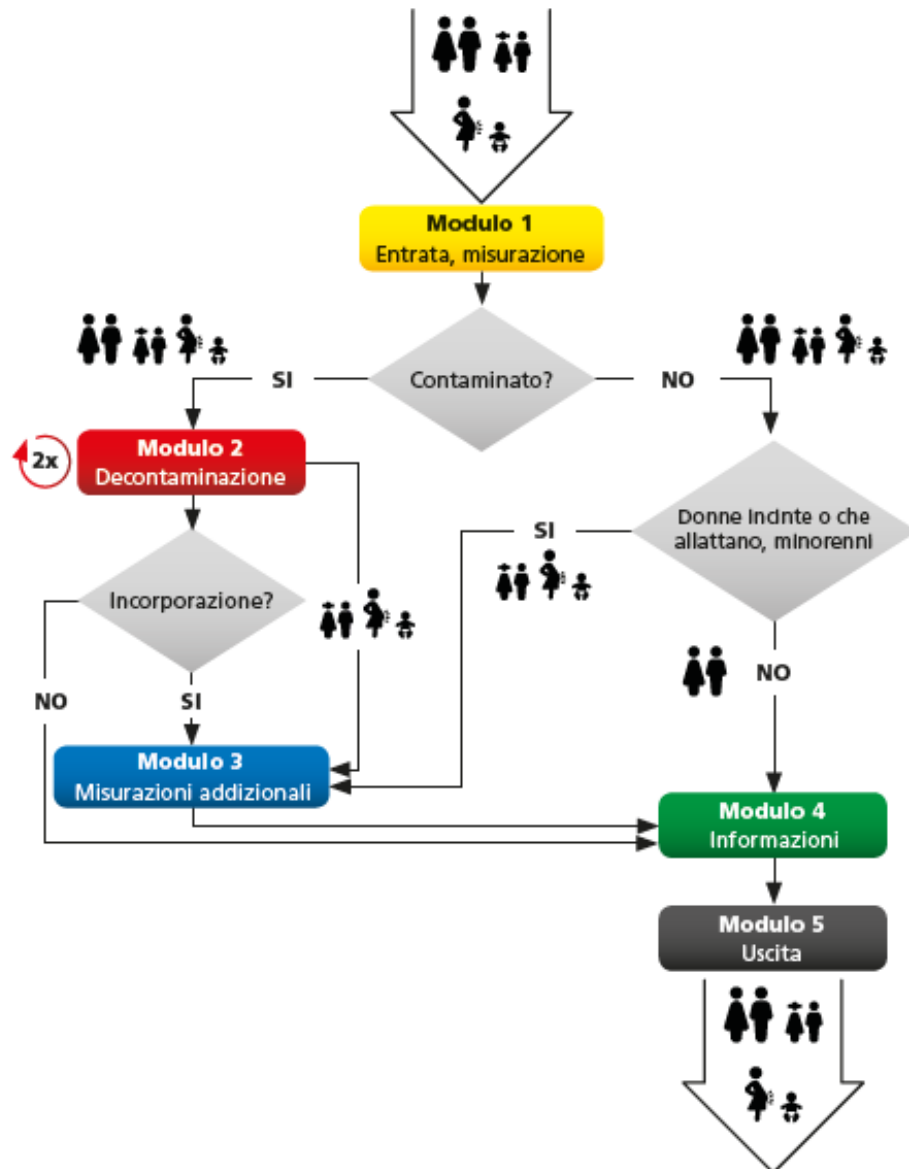
MODULO 1
Registrazione, portale, «triage»

MODULO 2
Doccia, decontaminazione delle persone (fino a 2 docce se necessario), smaltimento dei vestiti contaminati, gestione degli oggetti personali, vestizione con vestiti puliti

MODULO 3
«Laboratorio Mobile», misurazione della tiroide e di tutto il corpo se necessario

MODULO 4
Punto di informazione (poster, televisione, radio, internet, proiezione della situazione attuale), spazi separati riservati alla consultazione con esperti in radioprotezione e medici

MODULO 5
Check-out



Capo CCR / vice.	2
Capo Info. / Com.	2
Pers. amm.	3
Polycom / Tecnica / IT	1
Pers. aus. SM (corriere)	1
Conf.: consulente N	1

1. LISTA DI CONTROLLO CONDOTTA

LISTA DI CONTROLLO CCR

Modulo Condotta: **Capo CCR**

Cosa	Chi	Osservazioni
Mandato per l'allestimento e l'esercizio del CCR (conferenza telefonica con lo SMCC / l'OCC)	CENAL	In caso di incidente in una CN, contattare per telefono il cantone che gestisce il CCR
Spostare il materiale d'intervento CCR a seconda della situazione	CENAL	Il materiale CCR si trova ad Aarau ed è pronto per l'uso. Se questa ubicazione fosse minacciata, contattare per telefono ilKKE del ct. Argovia. (+41 62 835 85 28)
Informazioni / istruzioni di comportamento per la popolazione	SMFP	Secondo il piano d'informazione
Domanda di aiuto ad un altro cantone che gestisce un CCR (se l'allestimento e l'esercizio del CCR non possono essere attuati dal cantone interessato!).	SMCC / OCC	Info allo SMF P
Allertare le forze d'intervento (eventualmente con richiesta d'istruzione immediata)	C CCR	Informazione preliminare sul prossimo allarme; anche a tutti gli altri cantoni che gestiscono un CCR
Consultare il rapporto di ricognizione esistente	C CCR	Contattare il responsabile dell'infrastruttura CCR e fissare una data per una visita
Effettuare la ricognizione <ul style="list-style-type: none"> - Sala d'attesa - Entrata / uscita dell'infrastruttura - Ubicazione dei contenitori intercambiabili (WELAB) - Ubicazione del compattatore per i rifiuti - Infrastruttura del CCR (incl. gabinetti) 	C CCR	Effettuare il più rapidamente possibile in base alla situazione e all'evoluzione dell'evento Stabilire e organizzare il materiale supplementare (anche per il posto di comando nelle retrovie)
Chiedere i dati di contatto del consulente N	C CCR	Il consulente N coordina gli strumenti di misurazione della Confederazione, i MEUR e gli esperti in radioprotezione
Raccogliere informazioni sulla situazione radiologica (carta della dose)	C CCR	Presso la CENAL. Confrontarle con il consulente N
Convocazione dei mezzi d'intervento <ul style="list-style-type: none"> - Materiale CCR secondo l'ordine d'intervento (KKE del ct. Argovia; tel. +41 62 835 85 28) - Personale del CCR (protezione civile), con gilet di riconoscimento del rispettivo modulo - Care team 	C CCR	Personale, materiale, care team, interpreti, eventualmente OPC regionali

<ul style="list-style-type: none"> - Assicurare la segnalazione dalla stazione ferroviaria e dai parcheggi fino al CCR con mezzi adeguati - Occupare i punti di ricezione alla stazione ferroviaria - Contattare il servizio di soccorso regionale - Facilitare il flusso delle persone (insieme al personale dei moduli) - Garantire la sicurezza in collaborazione con i partner pubblici e privati - Preparare il materiale sanitario per il modulo Condotto - Verificare e comunicare le procedure in caso d'emergenza <p>Capo Informazioni CCR (C Info CCR)</p> <ul style="list-style-type: none"> - Assicurare la comunicazione interna - Assicurare l'interfaccia con la comunicazione esterna 		
Designare tutti i capi dei moduli in base all'organigramma e assegnare gli incarichi secondo le liste di controllo separate (i capi dei moduli 1 e 4 devono essere i più esperti).	C CCR	Distribuire le liste di controllo
Svolgere i rapporti secondo l'ordine del giorno	C CCR	
<p>I capi dei moduli informano:</p> <ul style="list-style-type: none"> - Tempistica della corretta assunzione delle pastiglie di iodio.sulla propagazione della nube radioattiva (luoghi e comuni colpiti) - sulla preparazione delle carte dettagliate dell'area colpita per i moduli 1 e 4 (per stabilire dove si trovavano i visitatori durante il passaggio della nube) - sull'accertamento della durata dell'esposizione alla nube (inizio/fine) per i comuni maggiormente colpiti - sui gradi di protezione definiti per attività e modulo 	C CCR	

Grado di protezione

Modulo 1

Personale Portale di rilevamento	Protezione delle vie respiratorie	<input type="checkbox"/> Mascherina antipolvere FFP3
	Protezione per il corpo	<input type="checkbox"/> Guanti
	Inoltre	<input type="checkbox"/> Dosimetro

Personale Registrazione delle persone non contaminate	Protezione delle vie respiratorie	<input type="checkbox"/> Nessuna
	Protezione per il corpo	<input type="checkbox"/> Guanti
	Inoltre	<input type="checkbox"/> Dosimetro

Personale Registrazione delle persone contaminate	Protezione delle vie respiratorie	<input type="checkbox"/> Mascherina antipolvere FFP3
	Protezione per il corpo	<input type="checkbox"/> Guanti
	Inoltre	<input type="checkbox"/> Dosimetro

Personale Assistenza e capo modulo	Protezione delle vie respiratorie	<input type="checkbox"/> Mascherina antipolvere FFP3
	Protezione per il corpo	<input type="checkbox"/> Guanti
	Inoltre	<input type="checkbox"/> Dosimetro

Grado di protezione

Modulo 2

Personale Docce	Protezione delle vie respiratorie	<input type="checkbox"/> Maschera a pieno facciale ABEK
	Protezione per il corpo	<input type="checkbox"/> Tuta gialla Tyvek (protezione contro gli schizzi d'acqua) <input type="checkbox"/> Guanti <input type="checkbox"/> Copristivali
	Inoltre	<input type="checkbox"/> Dosimetro

Personale Misurazioni (solo nel guardaroba):	Protezione delle vie respiratorie	<input type="checkbox"/> Mascherina antipolvere FFP3
	Protezione per il corpo	<input type="checkbox"/> Tuta bianca Tyvek (protezione antipolvere) <input type="checkbox"/> Guanti
	Inoltre	<input type="checkbox"/> Dosimetro

Personale Assistenza (area contaminata)	Protezione delle vie respiratorie	<input type="checkbox"/> Mascherina antipolvere FFP3
	Protezione per il corpo	<input type="checkbox"/> Guanti
	Inoltre	<input type="checkbox"/> Dosimetro

Altro personale Assistenza e capo modulo (area non contaminata)	Protezione delle vie re- spiratorie	<input type="checkbox"/> Nessuna
	Protezione per il corpo	<input type="checkbox"/> Guanti
	Inoltre	<input type="checkbox"/> Dosimetro

2. LISTA DI CONTROLLO MODULO 1

LISTA DI CONTROLLO CCR

Modulo 1 (misurazione d'entrata): **Capo modulo**

**Fabbisogno di
personale 16**

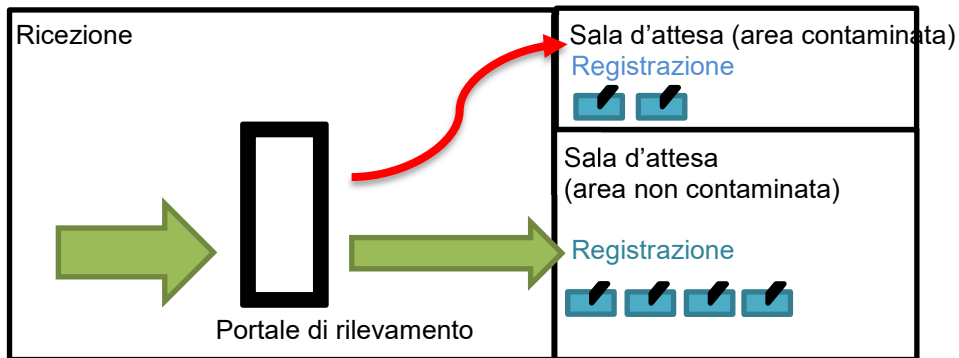
Capo modulo / vice	2
Pers. ausiliare amm. (registrazione e supervisione)	7
Specialista lingue	1
Comunicazione	1
Ricezione / parcheggio	2
Posto di misurazione (portale di rilevamento)	2
Conf.: posto di misurazione (portale di rilevamento)	1

Cosa	Chi	Osservazioni
<p>Ottenere una panoramica dei locali sulla base del rapporto di ricognizione. In particolare:</p> <ul style="list-style-type: none"> - determinare il luogo per il portale di rilevamento - determinare il luogo per la sala d'attesa - determinare il luogo per la registrazione (persone contaminate e non contaminate) - assicurare il flusso delle persone nel modulo 1 	C modulo 1 e vice	Assicurarsi che il responsabile del portale di rilevamento abbia accesso al luogo predefinito
Allestire una pianificazione del personale per il modulo	C modulo 1 e vice	Il supervisore deve essere una persona esperta! Rendere riconoscibili le persone con conoscenze linguistiche (p.es. con rispettive bandierine)
<p>Richiedere informazioni sull'evento, in particolare:</p> <ul style="list-style-type: none"> • Tempistica della corretta assunzione delle pastiglie di iodio propagazione della nube (luoghi e comuni colpiti) • carte dettagliate dell'area colpita (per stabilire dove si trovavano i visitatori durante il passaggio della nube) <p><u>Grado di protezione</u></p> <p>Personale</p> <p>Portale di rilevamento:</p> <p>Protezione delle vie respiratorie:</p> <p><input type="checkbox"/> Mascherina antipolvere FFP3</p> <p>Protezione per il corpo:</p> <p><input type="checkbox"/> Guanti</p> <p>Inoltre:</p> <p><input type="checkbox"/> Dosimetro</p>	C modulo 1	Le informazioni sono fornite durante il primo rapporto. Richiederle se non vengono fornite!

<p>Personale Registrazione di persone non contaminate:</p> <p>Protezione delle vie respiratorie:</p> <input type="checkbox"/> Nessuna		
<p>Protezione per il corpo:</p> <input type="checkbox"/> Guanti		
<p>Inoltre:</p> <input type="checkbox"/> Dosimetro		
<p>Personale Registrazione delle persone contaminate:</p> <p>Protezione delle vie respiratorie:</p> <input type="checkbox"/> Maschera antipolvere FFP3		
<p>Protezione per il corpo:</p> <input type="checkbox"/> Guanti		
<p>Inoltre:</p> <input type="checkbox"/> Dosimetro		
<p>Personale Assistenza e capo modulo:</p> <p>Protezione delle vie respiratorie:</p> <input type="checkbox"/> Maschera antipolvere FFP3		
<p>Protezione per il corpo:</p> <input type="checkbox"/> Guanti		
<p>Inoltre:</p> <input type="checkbox"/> Dosimetro		
Impartire ordini al personale	C modulo 1	Impartire gli ordini
Equipaggiare il modulo con materiale (inclusa la sala d'attesa)	C modulo 1 e vice.; Personale modulo 1	Basi: inventario CCR (modulo 1 e set materiale «Condotta») e rapporto di ricognizione
Indicare la strada al modulo 1 e al modulo 2 con strumenti appropriati (coni segnaletici, nastro di segnalazione, ecc.)		Il consulente N decide se ricoprire il percorso dal modulo 1 al modulo 2 con un telo di copertura per evitare di diffondere la contaminazione.
Affiggere cartelloni nella sala di attesa	C modulo 1 e vice; Personale modulo 1	Sono disponibili cartelloni pre-stampati
Contrassegnare il modulo 1		
Assicurare l'alimentazione di corrente (230 V) e l'illuminazione del portale di rilevamento e l'accesso (incluso il telo di copertura)	C modulo 1 e vice; Personale modulo 1	Quando si sceglie l'ubicazione, tenere conto dello spazio necessario per il portale di rilevamento
Assicurare la registrazione d'entrata e le domande sul Paese di origine	C modulo 1 e vice; Personale modulo 1	
Consultare il gestore del portale di rilevamento (non appena è sul posto)	C modulo 1	Il portale di rilevamento viene gestito da specialisti cantonali o della Confederazione

Garantire la sicurezza e l'ordine	C modulo 1	Se la sicurezza agli accessi è minacciata, informare il C Sicurezza
Definire le modalità di contatto con il capo CCR e comunicare regolarmente l'operatività	C modulo 1 e vice	
Durante la partecipazione ai rapporti il vice si occupa del modulo 1	C modulo 1 e vice	Stabilire i turni.

Modulo 1 Allestimento



Il portale di rilevamento deve essere installato possibilmente in un locale chiuso.

3. LISTA DI CONTROLLO MODULO 2

Fabbisogno di 14 personale

LISTA DI CONTROLLO CCR

Modulo 2 (decontaminazione): **capo modulo**

Capo modulo / vice	2
Posto di misurazione (donne e uomini)	4
Accompagnamento Docce donne	2
Accompagnamento Docce uomini	2
Pers. ausiliare assist / log (sala d'attesa, triage)	2
<i>Conf.: posto di misurazione</i>	2

Cosa	Chi	Osservazioni
Ottenere una panoramica dei locali (rapporto di ricognizione)	C modulo 2 e vice	Prevedere docce separate (donne/uomini) e percorsi separati (contaminati/non contaminati).
Allestire una pianificazione del personale per il modulo	C modulo 2 e vice	
<p>Impartire ordini al personale; comunicare i gradi di protezione.</p> <p>Personale docce: Protezione delle vie respiratorie: <input type="checkbox"/> Maschera a pieno facciale ABEK</p> <p>Protezione per il corpo: <input type="checkbox"/> Tuta gialla Tyvek <input type="checkbox"/> Guanti <input type="checkbox"/> Copristivali</p> <p>Inoltre: <input type="checkbox"/> Dosimetro</p> <p>Personale misurazioni (solo nel guardaroba): Protezione delle vie respiratorie: <input type="checkbox"/> Mascherina antipolvere FFP3</p> <p>Protezione per il corpo: <input type="checkbox"/> Tuta bianca Tyvek (protezione contro la polvere) <input type="checkbox"/> Guanti</p> <p>Inoltre: <input type="checkbox"/> Dosimetro</p> <p>Personale Assistenza (area contaminata): Protezione delle vie respiratorie: <input type="checkbox"/> Mascherina antipolvere FFP3</p>	C modulo 2	<p>Importante: le donne che lavorano nelle «docce per le donne» ricevono/necessitano una formazione sulle tecniche di misurazione e su come indossare l'equipaggiamento di protezione personale.</p>

<p>Protezione per il corpo: <input type="checkbox"/> Guanti Inoltre: <input type="checkbox"/> Dosimetro</p> <p>Altro personale Assistenza e capo modulo (area non contaminata): Protezione delle vie respiratorie: <input type="checkbox"/> Nessuna Protezione per il corpo: <input type="checkbox"/> Guanti Inoltre: <input type="checkbox"/> Dosimetro</p>		
Preparare il materiale del modulo (incl. sala d'attesa del modulo); attribuire/distribuire il materiale di misurazione e di protezione	C modulo 2 e vice; personale modulo 2	Il materiale per il modulo 2 (secondo l'inventario CCR) è stoccato in quattro container / carrelli. Nel set materiale «Condotta» vi è del materiale aggiuntivo.
Contrassegnare il modulo 2	Personale	---
Consultare il supervisore delle misurazioni	C modulo 2	Il supervisore delle misurazioni è un esperto N della Confederazione o del cantone.
Assicurare che gli oggetti di valore vengano manipolati e conservati correttamente. Regolare la gestione degli indumenti	C modulo 2	Le istruzioni sulla corretta manipolazione si trovano in basso (criteri di contaminazione)
Assicurare il rifornimento di materiale sostitutivo (approvvigionamento) e indumenti di ricambio per bambini e neonati		
Disciplinare lo smaltimento dei rifiuti parzialmente contaminati		
Definire le modalità di contatto con il capo CCR e comunicare regolarmente la prontezza operativa	C modulo 2	
Durante la partecipazione ai rapporti il vice si occupa del modulo 2		Stabilire i turni.

Possibili criteri di contaminazione (sempre d'intesa con il consulente N!)

In caso d'emergenza, gli oggetti e gli indumenti sono considerati molto contaminati quando superano 100 CS. Questi possono essere restituiti ai visitatori solo quando il rateometro RA-99 (con sonda di contaminazione) rileva meno di 300 cps e il contaminometro CoMo misura meno di 10'000 ips.

Gli indumenti gli oggetti che superano questi valori **NON** possono più essere restituiti ai visitatori (questo dovrebbe riguardare solo poche persone) poiché non sono considerati sicuri dal punto di vista della radioprotezione. Per gli oggetti di valore possono essere prese misure speciali, anche in

caso di forte contaminazione (contrassegnare e isolare il materiale, non smaltire finché l'esperto non ha preso una decisione).

Indumenti / Oggetti di valore	CS	RA-99	CoMo 170 PCi
Non contaminati	< 1 CS	< 3 cps	< 100 ips
Contaminati, ma restituiti al visitatore	≤ 100 CS	≤ 300 cps	≤ 10000 ips
Contaminati e non restituiti	> 100 CS	> 300 cps	> 10000 ips

Avviso importante per i visitatori: gli indumenti e gli oggetti che vengono restituiti, ma che registrano valori tra 1 e 100 CS, devono essere lavati o puliti esternamente prima di essere nuovamente indossati (p. es. pulire gli oggetti con un panno umido e smaltirlo insieme ai rifiuti domestici).

Attenzione: se dopo la doccia vengono tuttora registrati valori elevati (valore definito dal consulente N sul luogo) sulle persone, queste devono essere sottoposte alla misurazione dell'incorporazione (modulo 3), che rileva l'irradiazione interna.

Indicazioni per la doccia:

- Durata non superiore ai 6 minuti ((raccomandazione dell'ospedale universitario di Zurigo, USZ): 2 minuti per lavare, 2 minuti per insaponare e 2 minuti per risciacquare)
- 2 docce al massimo

4. LISTA DI CONTROLLO MODULO 3

Fabbisogno di

personale 6

LISTA DI CONTROLLO CCR

Modulo 3 (misurazioni aggiuntive): capo modulo

Capo modulo / vice (anche triage)	2
Pers. ausiliare assist / log (anche triage)	2
Conf.: posto di misuraz.	2

Cosa	Chi	Osservazioni
Ottenere una panoramica dei locali sulla base del rapporto di ricognizione.	C modulo 3 e vice	Deve essere possibile posteggiare 2 veicoli (furgoni), p. es. davanti ad una tettoia. Tenere libero l'accesso ai veicoli! I veicoli necessitano di corrente elettrica permanente (230 V)
Pianificare il personale del modulo	C modulo 3 e vice	
Impartire ordini al personale	C modulo 3	
Assicurare l'accesso a due veicoli di misurazione della Confederazione fino al modulo 3	C modulo 3 e vice; personale modulo 3	Sono due veicoli gialli (furgoni)
Indicare la strada dai moduli 1 e 2 al modulo 3 con mezzi appropriati (coni segnaletici, nastri di segnalazione, ecc.)	C modulo 3 e vice; personale	---
Allestire il modulo 3 (inclusa la sala d'attesa e l'angolo giochi per bambini)	C modulo 3 e vice; personale	Il rapporto di ricognizione e l'inventario CCR (set materiale Condotta) fungono da base.
Contrassegnare il modulo 3	Personale	---
Consultare i responsabili dei veicoli di misurazione e del portale di rilevamento	C modulo 3	Il responsabile è la Confederazione (insieme alla A-EEVBS)
Attivare un servizio di sorveglianza e proteggere i veicoli (dalle intemperie come freddo, caldo, umidità)	C modulo 3 e vice; personale	Utilizzare le costruzioni in loco!
Definire le modalità di contatto con il capo CCR e comunicare regolarmente la prontezza operativa	C modulo 3 e vice	
Durante la partecipazione ai rapporti, il vice si occupa del modulo 3	C modulo 3 e vice	Stabilire i turni.

5. LISTA DI CONTROLLO MODULO 4

LISTA DI CONTROLLO CCR

Modulo 4 (informazione): **capo modulo**

Fabbisogno di

personale 22

Capo modulo / vice	2
Pers. ausiliare assist / log (1 capo triage, 3 triage, 2 sale d'attesa, 1 custodia bambini)	7
Resp. comunicazione (help point)	2
Specialista lingue	2
Pers. ausiliare IT/EED /SII	1
<i>Conf.: MEUR</i>	5
<i>Conf.: esperti in radioprotezione</i>	3

Cosa	Chi	Osservazioni
<p>Ottenere una panoramica dei locali sulla base del rapporto di ricognizione. Si tratta in particolare di:</p> <ul style="list-style-type: none"> • mettere a disposizione un impianto multimediale per le conferenze • suddividere i locali (sala d'attesa, anche prima della visita medica/presso gli esperti in radioprotezione, custodia bambini, angolo per allattare e fasciatoio, sala conferenze e posti di consultazione) • prevedere pannelli d'informazione • prevedere TV e Internet 	C modulo 4 e vice	Consultare l'aiuto alla condotta per il materiale multimediale (se non disponibile in loco). Se necessario, consultare il personale dei servizi della sede locale per l'utilizzo degli impianti fissi.
Pianificare il personale per il modulo.	C modulo 4 e vice	
Impartire ordini al personale.	C modulo 4	
Equipaggiare il modulo con materiale, incl. 2 sale d'attesa separate per le visite dal MEUR/esperto in radioprotezione. Mettere a disposizione del MEUR e dell'esperto in radioprotezione computer e liste di controllo elettroniche.	Personale modulo 4	Basi: inventario CCR (modulo 4, set materiale «Condotta») e rapporto di ricognizione
Indicare la strada dai moduli 1, 2 e 3 al modulo 4 con mezzi appropriati (coni segnaletici, nastri di segnalazione, ecc.)	Personale modulo	Consultare i moduli 1, 2 e 3
Affiggere cartelloni informativi e contrassegnare il modulo	Personale modulo 4	Sono disponibili dei cartelli pre-stampati
Consultare gli esperti (medici d'urgenza responsabili (MEUR), esperti in radioprotezione, care team).	C modulo 4	Il consulente N coordina i MEUR e gli esperti in radioprotezione
<p>Raccogliere informazioni sull'evento, in particolare:</p> <ul style="list-style-type: none"> – Tempistica della corretta assunzione delle pastiglie di iodio sulla propagazione della nube radioattiva (luoghi e comuni colpiti) 	C modulo 4	Le informazioni sono fornite durante il primo rapporto. Richiederle se non vengono fornite!

- sulla preparazione delle carte dettagliate dell'area colpita (per stabilire dove si trovavano i visitatori durante il passaggio della nube)		
Installare TV e Internet	C modulo 4	---
Assicurare la custodia dei bambini	C modulo 4	Definire un luogo adatto
Informare sulla funzione «Triage modulo 4»	C modulo 4	Vedi descrizione dettagliata – ricorrere a un esperto
Definire le modalità di contatto con il capo CCR e comunicare regolarmente la prontezza operativa	C modulo 4	---
Durante la partecipazione ai rapporti il vice si occupa del modulo 4	C modulo 4 e vice.	Stabilire i turni

Modulo 4 (informazione): responsabile triage

Compiti:

Nel modulo 4, il responsabile triage suddivide i visitatori in base al foglio di controllo tra quelli che devono recarsi dal medico e/o dall'esperto in radioprotezione e quelli che necessitano solo di informazioni (cartelloni; conferenze). Attenzione: indirizzare i visitatori prima dall'esperto in radioprotezione, poi dal medico.

Foglio di controllo con i criteri:

Cognome, nome (numero di telefono, lingua)*: (.....)				
	A	B	C	D
1				
	Permanenza nella zona critica durante il passaggio della nube?	Se questo campo è contrassegnato da una croce, il visitatore che arriva al modulo 4 deve come PRIMA cosa consultare l'esperto in radioprotezione		<input type="checkbox"/> sì oppure <input type="checkbox"/> ignoto
			se 1x <input checked="" type="checkbox"/>	<input type="checkbox"/> passare al modulo 4 dall'esperto in radioprotezione (stima della dose assorbita, vedi retro)

3	Misurazione della tiroide: dose calcolata: mSv	<input type="checkbox"/> Bambino 0-50 mSv Adulto 0-250 mSv	<input type="checkbox"/> Bambino 50-200 mSv Ad. 250-1000 mSv	<input type="checkbox"/> Bambino > 200 mSv Adulto > 1000 mSv
	Misurazione di tutto il corpo: dose calcolata : mSv	<input type="checkbox"/> Bambino 0-0.5 mSv Adulto 0-10 mSv	<input type="checkbox"/> Bambino 0.5-10 mSv Ad. 10-100 mSv	<input type="checkbox"/> Bambino > 10 mSv Adulto > 100 mSv
	Se questo campo è contrassegnato da una croce, consultare come PRIMA cosa l'esperto in radioprotezione una volta arrivati al modulo 4	<input type="checkbox"/> croce nella colonna C (vedi 1), passare al modulo 4 dall'esperto in radioprotezione	<input type="checkbox"/> croce nella colonna C (vedi 1), passare al modulo 4 dall'esperto in radioprotezione	
	Se questo campo è contrassegnato da una croce, passare al modulo 4 SOLO per informazioni (senza esperti in rad. e medici), poi al modulo 5	<input type="checkbox"/> nessuna croce nella colonna C (vedi 1), passare al modulo 4 (Informazione)		
Se questo campo è contrassegnato da una croce, passare al modulo 4 (direttamente dal medico)		<input type="checkbox"/> nessuna croce nella colonna C (vedi 1), passare al modulo 4 dal medico		

4	Permanenza nella zona critica durante il passaggio della nube			
	Esposizione esterna: dose stimata: mSv Nome dell'esperto in radioprotezione:	<input type="checkbox"/> Bambino 0-0.5 mSv Adulto 0-10 mSv	<input type="checkbox"/> Bambino 0.5-10 mSv Adulto 10-100 mSv	<input type="checkbox"/> Bambino > 10 mSv Adulto > 100 mSv
	Se questo campo è contrassegnato da una croce, passare direttamente dal medico (modulo 4)	<input type="checkbox"/> passare al modulo 4 (dal medico)		

4	Dopo la visita medica, passare al modulo 5	<input type="checkbox"/> Non occorrono ulteriori accertamenti sulla dose di radiazione assorbita	<input type="checkbox"/> Registrazione e successiva osservazione	<input type="checkbox"/> Sono necessari ulteriori accertamenti (completare sotto)
		<input type="checkbox"/> Passare al modulo 5		

6. LISTA DI CONTROLLO MODULO 5

Fabbisogno di personale 5

Capo modulo / vice	2
Pers. ausiliario amm.	2
Conf.: assistente SII-PSS mgr [SSC]	1

LISTA DI CONTROLLO CCR

Modulo 5 (uscita): capo modulo

Cosa	Chi	Osservazioni
Ottenere una panoramica dei locali sulla base del rapporto di ricognizione.	C modulo 5 e vice.	
Pianificare il personale nel modulo.	C modulo 5	
Impartire ordini al personale.	C modulo 5	
Equipaggiare il modulo con materiale (incl. una piccola sala d'attesa e opuscoli da consegnare ai visitatori)	Personale modulo 5	Basi: inventario CCR (modulo 5 e set materiale Condotta). Necessaria una fotocopiatrice!
Indicare la strada dal modulo 4 al modulo 5 con mezzi appropriati (coni segnaletici, nastri di segnalazione, ecc.)	C modulo 5	
Contrassegnare il modulo	Personale modulo 5	
Assicurare l'alimentazione di corrente (230 V)	C modulo 5	Al modulo 5 è necessaria una fotocopiatrice
Assicurarsi che ogni visitatore riceva un opuscolo	Personale modulo 5	Assicurare il rifornimento
Compilare il foglio di controllo, controllare che sia completo e infine copiarlo. (consegnare l'originale al visitatore e archiviare la copia)	Personale modulo 5	Al modulo 5 i fogli di controllo devono essere numerati in modo progressivo.
Assicurarsi che: – i visitatori sappiano che sono arrivati all'ultimo modulo; – tutte le domande dei visitatori siano state chiarite.	Personale modulo 5	Tutti i visitatori devono sapere che si trovano all'ultimo modulo! Importante: sono state chiarite tutte le domande?
Dopo l'uscita, consultare il capo Sicurezza per facilitare il flusso di persone (accompagnare i visitatori ai parcheggi o alle fermate / stazioni).	C modulo 5	Rispettare il piano cantonale!
Contattare il capo Logistica in caso di persone che necessitano di alloggio	C modulo 5	
Contattare il capo Sicurezza se un visitatore deve essere portato in ospedale su richiesta di un MEUR del modulo 4	C modulo 5	Visibile sul foglio di controllo. Interesse 0-1 persone al giorno
Definire le modalità di contatto con il capo CCR e comunicare regolarmente la prontezza operativa	C modulo 5 e vice.	

Durante la partecipazione ai rapporti il vice si occupa del modulo 5	C modulo 5 e vice.	Stabilire i turni
--	--------------------	-------------------

