

# Fontaines I

Auteurs: Gregor Frehner, Moritz Flury-Rova, Heinz Pantli

Etat: 2003

## Introduction

Jusqu'au 19<sup>ème</sup> siècle, l'approvisionnement de la population en eau potable et en eau destinée à l'usage artisanal ou industriel se faisait presque exclusivement par les fontaines. Aujourd'hui elles font partie du paysage local. La plupart sont encore alimentées en eau potable.

Dans les localités d'une certaine importance, l'entretien et la conservation des fontaines incombent aux entreprises responsables (usines hydrauliques), tandis que dans les petites localités, ces tâches sont assumées par le fontainier.

## Types de fontaines

Selon le mode de captage de l'eau, on fait la distinction entre *puits* (captage des eaux souterraines), *citerne* (captage de l'eau de surface ou de l'eau tombée des toits) et *fontaine* (alimentée directement par une source, une chambre de puits ou un réservoir).

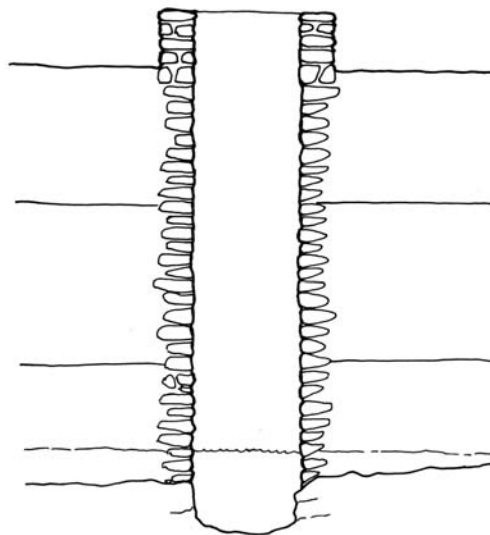
La fontaine murale constitue un type particulier de fontaine; tandis que le puits à pompe entre dans la catégorie des puits bien qu'il ressemble à une fontaine.

Il convient en outre de faire la différence entre les fontaines fonctionnelles et les fontaines ornementales, telles que les fontaines à jets d'eau, les fontaines à vasques, les fontaines monumentales, les fontaines à cascades, etc.

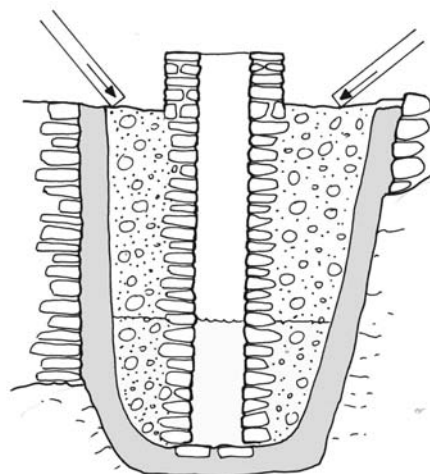
Les matériaux de construction utilisés sont la pierre, le bois et, à partir du milieu du 19<sup>ème</sup> siècle, également le béton, la pierre artificielle et le fer (fonte grise). La plupart des fontaines suisses sont en pierre naturelle ou constituées d'agglomérats de pierres (« fonte de pierres »). Pour pallier les difficultés de transport, on a surtout utilisé les pierres d'origine locale: grès, calcaire coquillé en Suisse centrale et orientale, calcaire en Suisse occidentale (Arc jurassien), gneiss et granit au Tessin, dans le Valais et aux Grisons.

## Histoire de la construction des fontaines

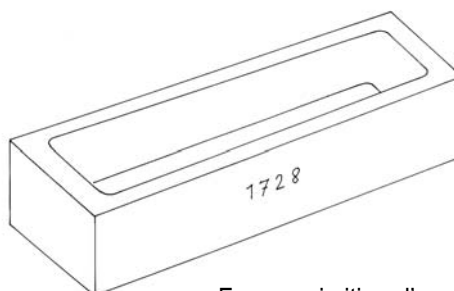
Au Moyen-Age, les puits étaient beaucoup plus courants que les fontaines. Mais bientôt l'approvisio-



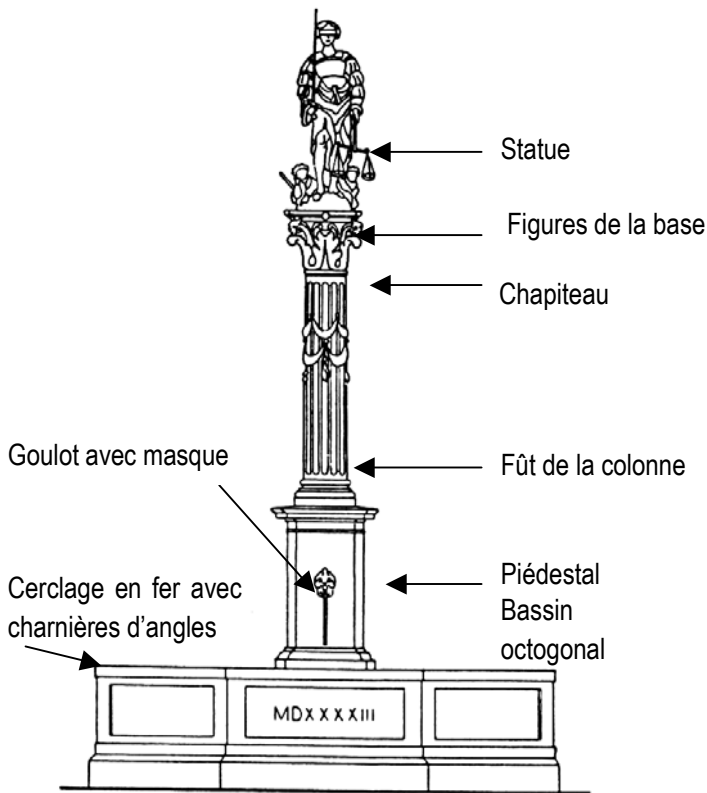
Puits



Citerne à filtre

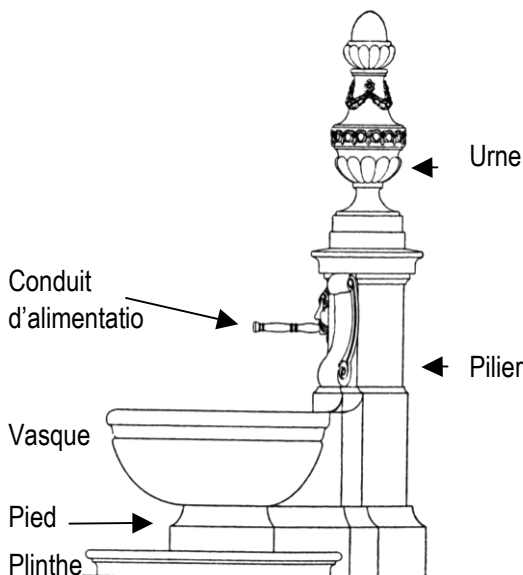


Forme primitive d'auge creusée dans un tronc d'arbre



Fontaine à statue

Berne, Fontaine de la Justice, 1543, d'après MHS, ct. BE, tome I



Fontaine à vasque

Kirchberg (BE), propriété Tschiffeli, après 1763; d'après La Maison bourgeoise en Suisse, tome 11

ment par les eaux souterraines ne suffit plus à satisfaire les besoins des cités en expansion. Aussi, à partir du 14ème siècle, on chercha à canaliser l'eau des sources vers les cités au moyen de conduites à pression réalisées avec des troncs de bois excavés. A ces conduites furent reliées des fontaines par lesquelles l'approvisionnement en eau a été assuré pendant toute l'ère moderne.

A partir de la forme simple du tronc creusé s'est développée par la suite la forme, encore actuelle, avec bassin et pilier (borne).

Vers la fin du Moyen-Age, furent réalisées de nombreuses fontaines ornementales, surtout sous forme de fontaines avec pilier central. Pendant la Renaissance, les piliers de fontaines deviennent des colonnes décoratives surmontées de statues. Il s'agit souvent de figures héraldiques ou allégoriques (fontaines des villes de Berne et de Fribourg, entre autres).

A l'époque baroque, la fontaine devient une œuvre d'art monumentale et architecturale aux formes très riches et très variées (p. ex. la Fontaine de Trévi à Rome). En Suisse, cependant, les fontaines des 18ème et 19ème siècles continuent pour la plupart de s'inspirer du style Renaissance, celui des fontaines à statues. Seuls les bassins sont réalisés dans le style baroque. Par la suite, les colonnes (chèvres) des fontaines seront surmontées de vases et d'urnes au lieu de statues.

A l'ère contemporaine, la fontaine ornementale se libère de sa forme d'origine pour devenir une œuvre d'art autonome, comme la Fontaine du Carnaval sur la Place du Théâtre à Bâle (Jean Tinguely, 1977) ou les colonnes d'eau sur la Place de l'Orphelinat à Berne (Meret Oppenheim, 1983).

**Eléments constitutifs d'une fontaine**

*Chèvre ou borne avec goulot* : pilier vertical en forme de colonne à chapiteau, comportant la conduite d'alimentation et le goulot. Le plus souvent, le conduit d'arrivée de l'eau est en laiton. La conduite d'alimentation est généralement encastree dans la pierre, mais parfois, l'eau passe directement par un trou percé dans la pierre.

*Bassin ou vasque avec soupape de trop-plein et d'écoulement*: auge monolithique (d'un seul bloc de pierre) ou constituée de plusieurs dalles, d'un tronc d'arbre, de madriers et de planches, en fer (fonte grise), en tôle ou en ciment. Les fontaines sans bassin secondaire présentent généralement une goulotte d'écoulement (trop-plein) en cuivre ou en fer.

**Fondation:** Les fontaines reposent sur un fondement de lattes ou de dalles. Les fondations d'origine, lorsqu'elles existent encore, sont généralement constituées de gros galets, de pierres taillées ou de briques liés avec du mortier. Au-dessous ou à côté du pilier on trouve souvent un petit puits qui permet d'accéder à la conduite d'eau. Le robinet sur la conduite d'eau permet de réguler la quantité d'eau qui jaillit de la fontaine (le débit est habituellement de 6 litres par minute).

**Pompe de circulation/Traitement de l'eau des fontaines ornementales:** Dans le cas des fontaines comportant de grandes vasques ou des jets d'eau ou dans celui des fontaines artistiques, l'eau est le plus souvent de l'eau de circuit qui n'est donc pas potable. Pour la rendre potable, elle doit être filtrée par un moyen adéquat (p. ex. fontaine de Donald Judd à Winterthur).

## Datation

Les fontaines portent souvent la date de leur construction. Au 19<sup>ème</sup> siècle, la construction des réseaux de canalisations d'eau a eu pour conséquence la suppression ou le déplacement de nombreuses fontaines, surtout dans les villes.

## Glossaire des termes techniques

**Auge ou bassin:** Le bassin remplit une fonction de réservoir. Il comporte un écoulement et un trop-plein. Il peut être monolithique (constitué d'un seul bloc de pierre) ou réalisé avec des plaques de pierre, un tronc d'arbre, des madriers et des planches, ou encore en fonte grise, en tôle ou en ciment. Les bassins arrondis sont appelés des → vasques.

**Bassin secondaire:** Essentiellement dans les régions rurales, les fontaines sont pourvues d'un bassin secondaire pour abreuver le bétail.

**Cascade:** Fontaine en forme de cascade artificielle à gradins que l'on trouve principalement dans les parcs Renaissance ou baroques.

**Cerceaux en fer:** Les éléments en pierre de taille des fontaines comportant plusieurs vasques ou bassins sont maintenus assemblés par des arceaux en fer.

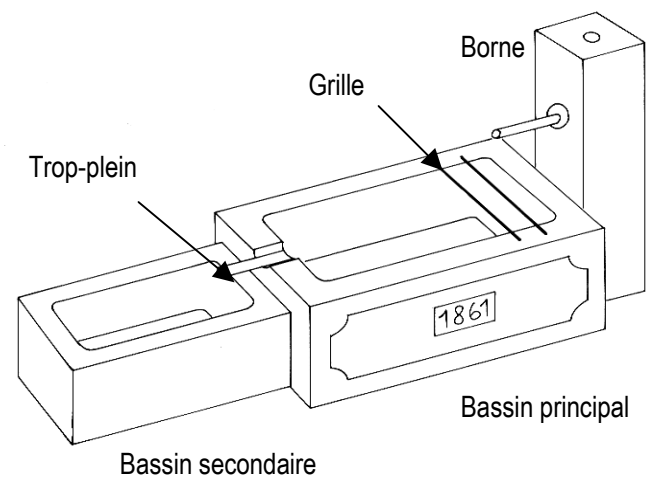
**Chambre de la fontaine:** Local ou puisard où l'on recueille l'eau de la source nécessaire à l'alimentation de la fontaine.

**Chèvre ou borne avec goulot:** Pilier vertical comprenant la conduite d'alimentation et le goulot. Dans la majeure partie des cas, le goulot est en laiton. Le pilier de la fontaine a souvent la forme d'une colonne à chapiteau

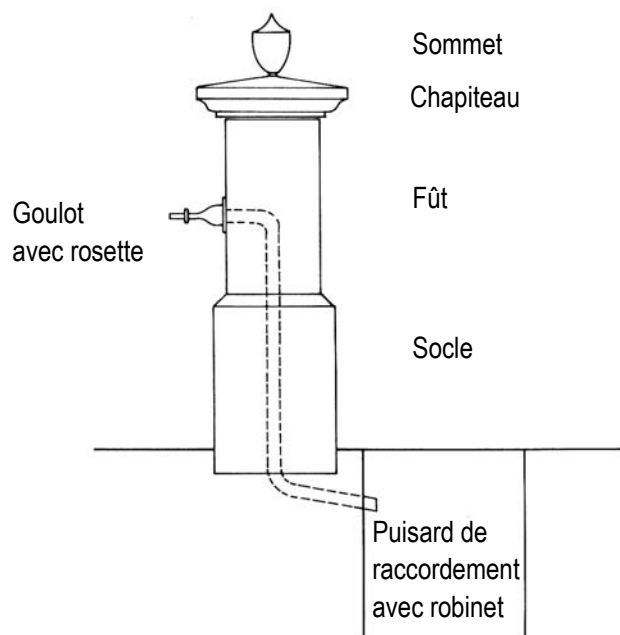
surmontée d'une sphère, d'un cône, d'une statue ou autre.

**Citerne:** Récipient pour récolter l'eau de surface ou l'eau tombée des toits. On fait la distinction entre citerne à réservoir et citerne à filtre. Comme dans le cas des puits, il existe diverses techniques pour faire jaillir l'eau de la fontaine.

**Fontaine à pompe:** Fontaine à borne en forme de pompe surmontant un puits couvert par une dalle de pierre. A partir du milieu de 19<sup>ème</sup> siècle, les pompes, qui étaient auparavant en bois, sont réalisées en fonte.



Forme la plus courante de fontaine: bassin principal, bassin secondaire, borne avec conduit



Raccordement à la colonne de la fontaine (socle et fût sont souvent monolithiques)

**Fontaine à vasque:** Fontaine ornementale avec une ou plusieurs vasques, le plus souvent monolithiques, posées l'une sur l'autre.

**Fontaines murales ou à niches:** Forme particulière de borne-fontaine dont la vasque est posée devant un mur ou dans une niche ou qui peut être en partie encastrée dans le mur. Le mur assume la fonction du pilier. Ce type de fontaine se trouve sur les murs des terrasses et jardins, sur les façades de bâtiments et dans les cours et les corridors de couvents et de palais.

**Puits:** Fosse verticale de section circulaire permettant de rejoindre les nappes d'eau souterraines et revêtue de pierres taillées ou de galets. Le puits requiert un dispositif pour amener l'eau en surface. Il existe des puits simples, des puits à treuil, des puits à portique et des puits à pompe.

**Puits couvert:** Petite construction ou toit qui protège l'eau des salissures. Ces constructions servent en général à protéger des puits à poulies.

**Puisard de régulation:** En dessous ou à côté du pilier de la fontaine, on trouve souvent un petit puits qui permet d'accéder à la conduite d'eau. Le robinet fixé sur la conduite permet de réguler le débit de l'eau qui sort de la fontaine.

**Soupape d'écoulement et de trop-plein:** généralement en laiton, elle régule le niveau de l'eau dans le bassin et empêche qu'il déborde. La soupape peut être démontée pour vider la fontaine. Aujourd'hui on utilise souvent des trop-plein à filetage ou à clavette.

**Trop-plein:** L'eau s'écoule du bassin principal au bassin secondaire qui se trouve à un niveau inférieur par une goulotte ou un tube de cuivre ou de fer.

**Vasque de débordement:** vasque supérieure d'une fontaine ornementale à plusieurs vasques qui sert à distribuer l'eau.

## Bibliographie

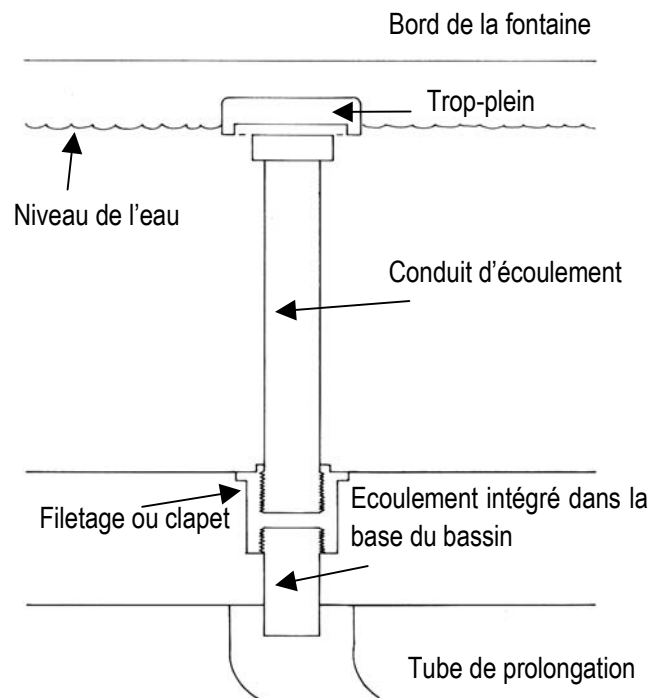
- Brunnen von der Renaissance bis zur Gegenwart, hrsg. von Marlyn Symmes, Stuttgart 1999.
- Die Wasserversorgung im Mittelalter, hrsg. von der Frontinus Gesellschaft, Geschichte der Wasserversorgung, Bd. 4, Mainz a.R. 1991.

Les ouvrages suivants décrivent les fontaines existant dans les communes et cantons de la Suisse:

- Les monuments d'art et d'histoire de la Suisse, publié par la Société d'histoire de l'art en Suisse, Zurich/Bâle 1899-.

- La Maison bourgeoise en Suisse, publié par la Société suisse des ingénieurs et des architectes, 30 volumes, Berlin/Tübingen/Zurich 1910-1937.

- Les maisons rurales de Suisse, publié par la Société suisse des traditions populaires, Bâle 1965-.



Soupape d'écoulement (standard)



Cascade