



## Factsheet

# Attentati con armi chimiche

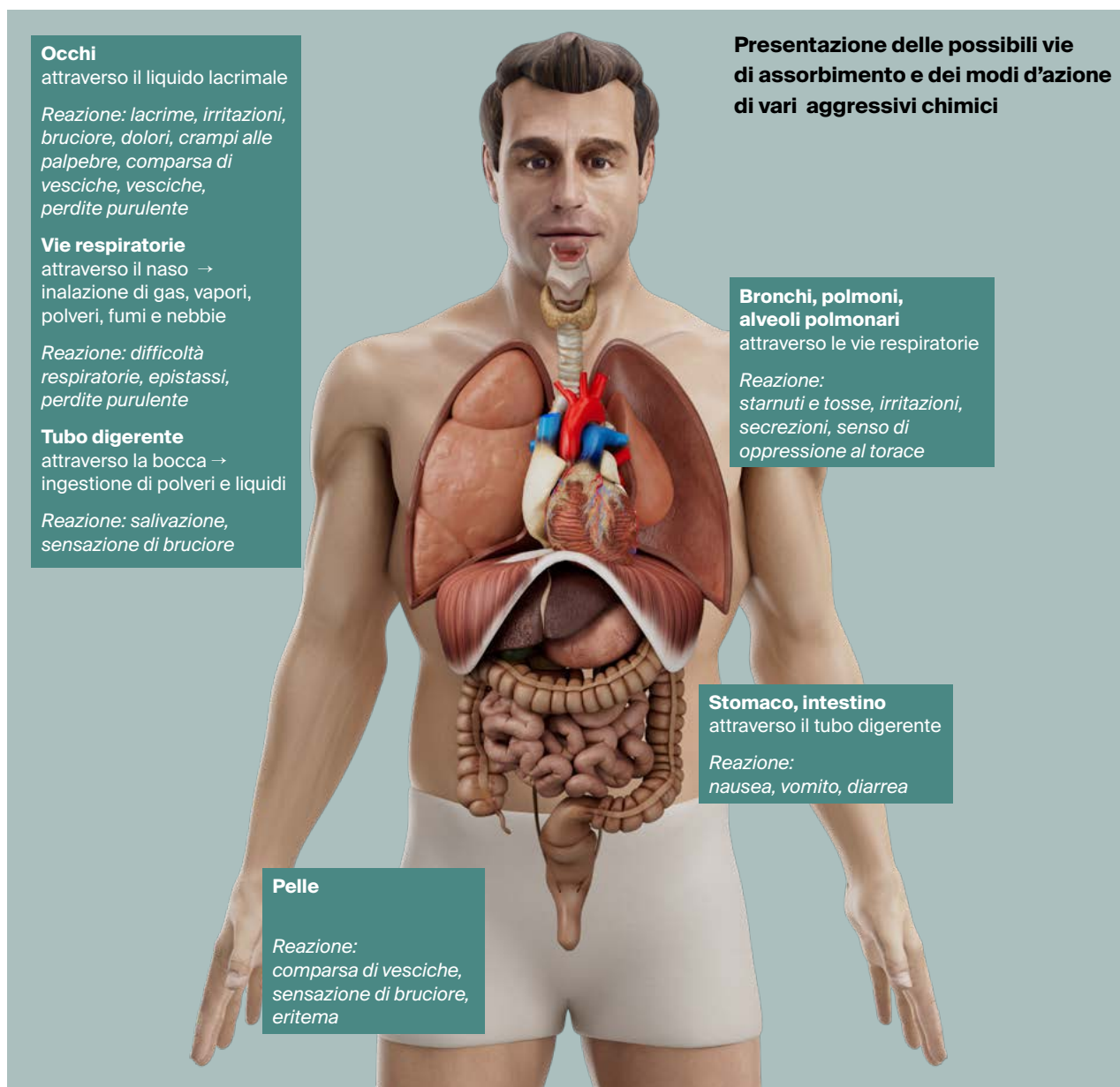
## *Riconoscerli e reagire in modo corretto*

I sintomi si manifestano solitamente subito o poche ore dopo l'esposizione agli aggressivi chimici.



### Come riconoscerli

- Sintomi provocati da aggressivi chimici dovrebbero far sorgere il sospetto di un impiego di armi chimiche.
- Il sospetto di un impiego di aggressivi chimici sorge quando compaiono sintomi insoliti e/o sintomi simili che colpiscono più/molte persone.
- Sintomi non specifici che colpiscono singole persone, come ad esempio vertigini o sudorazione, non fanno sorgere il sospetto di un impiego di aggressivi chimici.
- Per capire se sono stati impiegati aggressivi chimici, ci si può anche basare sui seguenti indizi:
  - molta erba o fiori morti;
  - scomparsa o moria di insetti e altri animali morti o agonizzanti;
  - polveri nei pressi di persone, piante o animali malati o presenza di pozzanghere anche se non è piovuto;
  - operai che spruzzano in punti sbagliati o che abbandonano i loro attrezzi di lavoro;
  - pozzanghere o nubi dopo forti boati o esplosioni di bombe.



Tipo di armi chimiche	Sintomi
<b>Gas nervino</b>  <b>Esempi:</b> <b>sarin, novichok, VX</b>	Si manifestano molti dei seguenti sintomi causati da disturbi del sistema nervoso: <ul style="list-style-type: none"> <li>– eccessiva produzione di secrezioni ghiandolari (lacrime, saliva, sudore, secrezione bronchiale), combinata a difficoltà respiratorie</li> <li>– vomito, diarrea, crampi addominali</li> <li>– pupille ristrette</li> <li>– debolezza muscolare</li> <li>– crisi convulsive, perdita di coscienza</li> </ul>
<b>Veleno che rende incapaci di agire</b>  <b>Esempi:</b> <b>allucinogeni, narcotici</b>	Si manifestano alcuni dei seguenti sintomi causati da disturbi del sistema nervoso: <ul style="list-style-type: none"> <li>– irrequietezza, agitazione, crisi convulsive, disturbi della vista, sudorazione, allucinazioni, perdita di percezione della realtà</li> <li>– stanchezza/apatia, coma, respirazione rallentata</li> </ul>

Tipo di armi chimiche	Sintomi
<b>Vescicante</b>  <b>Esempio:</b> <b>iprite, lewisit</b>	Si manifestano alcuni dei seguenti sintomi causati da danni alla pelle e alle mucose: <ul style="list-style-type: none"> <li>– pelle: eritema, dolori, comparsa di vesciche, decolorazione giallo-marrone</li> <li>– mucose: infiammazione, dolori, perdite purulente</li> <li>– vie respiratorie: irritazione alle vie respiratorie con tosse, difficoltà respiratorie</li> <li>– occhi: irritazione con lacrimazione, bruciore, danni alla congiuntiva e alla cornea, perdite purulente</li> </ul>
<b>Asfissiante</b>  <b>Esempi:</b> <b>fosgene, cloro gassoso</b>	Si manifestano alcuni dei seguenti sintomi causati da danni alla pelle e alle mucose: <ul style="list-style-type: none"> <li>– pelle: eritema, dolori</li> <li>– mucose: infiammazione, dolori</li> <li>– vie respiratorie: tosse, respiro sibilante, difficoltà respiratorie, sensazione di bruciore alle vie respiratorie</li> </ul>
<b>Emotossina</b>  <b>Esempi:</b> <b>acido cianidrico, cianuri</b>	Si manifestano alcuni dei seguenti sintomi dovuti a un'insufficiente ossigenazione del sangue: <ul style="list-style-type: none"> <li>– mal di testa, vertigini</li> <li>– difficoltà respiratorie, stato confusionale, irrequietezza, debolezza</li> <li>– perdita di coscienza, crampi con movimenti di contrazione o scuotimento, collasso circolatorio</li> </ul>

#### Comportamento delle squadre d'intervento sul posto in caso di sospetto

- Se sussiste il sospetto di un impiego di aggressivi chimici, si dà la priorità all'autoprotezione e alla protezione delle persone colpite.
- Gestione dell'evento:
  - Chiamare il numero d'emergenza del servizio ambulanza (tel. **144**) e dei pompieri/difesa chimica (tel. **118**) (o tel. **112**), se non è già stato fatto.
- Autoprotezione
  - Indossare l'equipaggiamento di protezione personale e rispettare le 4 regole della protezione (protezione delle vie respiratorie, tempo di permanenza ridotto, distanza e schermatura)
  - Evitare gli spazi chiusi in cui potrebbero essersi accumulati gas
  - Portare le persone fuori dalla zona di pericolo
  - Decontaminazione rapida: le persone colpite devono togliersi i vestiti e lavare la pelle con acqua corrente pulita e tiepida
  - Richiedere e utilizzare apparecchi di detezione (p.es. alla C-EEVBS, alle squadre di difesa chimica)
- Non accedere alla zona di pericolo fino a quando gli specialisti non giungono sul posto.
- Chiedere ulteriore supporto:
  - contattare la centrale nazionale d'allarme CENAL (tramite i canali delle organizzazioni d'intervento) per una consulenza sui potenziali rischi, sull'autoprotezione e sulla protezione delle persone colpite
  - chiamare il **numero d'emergenza** di Tox Info Suisse (tel. **145**) per una consulenza sui potenziali rischi e sui provvedimenti medici
- Protezione delle persone non colpite
  - Impedire la propagazione delle contaminazioni (ad esempio, chiudere l'accesso al luogo del danno, tenendo conto della direzione del vento)

#### Altri riferimenti:

- Manuale della CSP per gli interventi NBC (disponibile in francese e tedesco), capitolo «Mesure de toxiques chimiques de combat»
- <https://www.youtube.com/watch?v=Z1NX1HpUbi4> → <https://www.opcw.org/our-work/what-chemical-weapon>
- <https://chemm.hhs.gov/quickresponseguide.htm#wmd> → <https://mrcgem.com/hrm/EngChemRec.pdf>
- <https://www.opcw.org/resources/assistance-and-protection/practical-guide-medical-management-chemical-warfare-casualties>