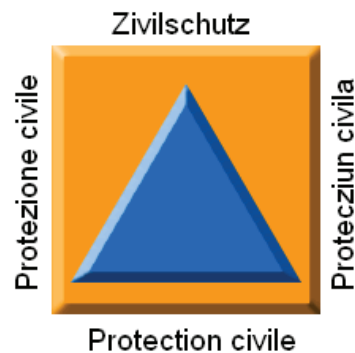


Material und Montageanleitung

Zivilschutzanlagen



“Antichoc“

Zulassungszeichen: **BZS S 07-307**

Gültigkeit bis: **30.09.2027**

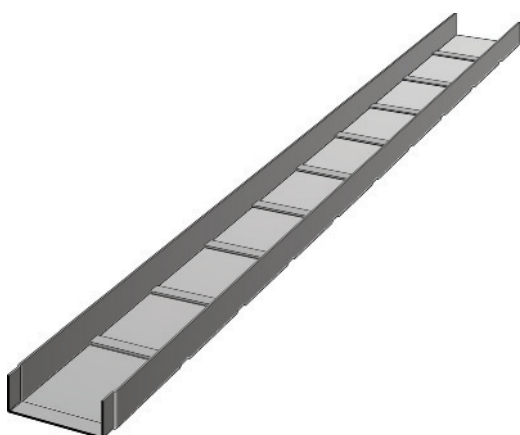


Material und Montageanleitung Zivilschutzanlagen

“Antichoc“

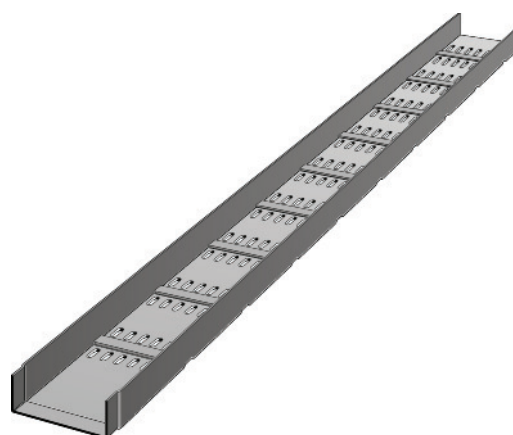
Zugelassene Kabelkanäle

Kabelkanal ungelocht



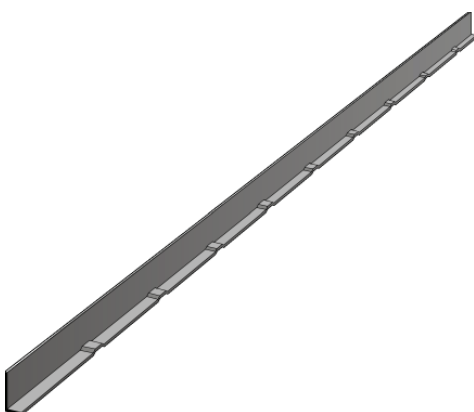
KK 80.100	E-No.: 127 110 008	max. 10 kg/m
KK 80.200	E-No.: 127 110 028	max. 20 kg/m
KK 80.300	E-No.: 127 110 048	max. 30 kg/m
KK 80.400	E-No.: 127 110 118	max. 40 kg/m

Kabelkanal gelocht



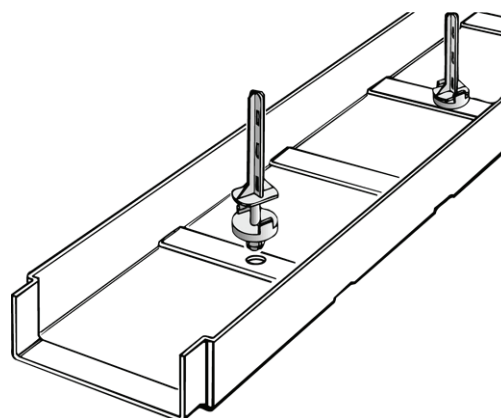
KKL 80.100	E-No.: 127 110 208
KKL 80.200	E-No.: 127 110 228
KKL 80.300	E-No.: 127 110 248
KKL 80.400	E-No.: 127 110 318

Trennwand

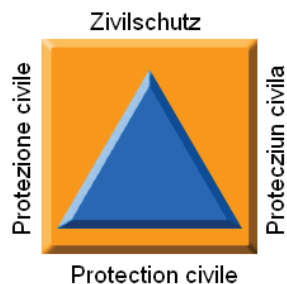


KK T80 E-No.: 127 113 518

Trennbolzen



TB 80 E-No.: 127 118 708



Material und Montageanleitung **Zivilschutzanlagen**

“Antichoc“

Zugelassenes Trägermaterial

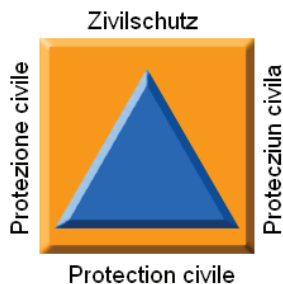
Hängestiel einfach



Hängestiel doppelt



ESSA 200	E-No.: 127 184 108	max. KK(L) 80.400	DSSA 200	E-No.: 127 184 208
ESSA 250	E-No.: 127 184 118	max. KK(L) 80.400	DSSA 250	E-No.: 127 184 218
ESSA 300	E-No.: 127 184 128	max. KK(L) 80.400	DSSA 300	E-No.: 127 184 228
ESSA 400	E-No.: 127 184 138	max. KK(L) 80.400	DSSA 400	E-No.: 127 184 238
ESSA 500	E-No.: 127 184 148	max. KK(L) 80.400	DSSA 500	E-No.: 127 184 248
ESSA 600	E-No.: 127 184 158	max. KK(L) 80.300	DSSA 600	E-No.: 127 184 258
ESSA 750	E-No.: 127 184 168	max. KK(L) 80.300	DSSA 750	E-No.: 127 184 268
ESSA 1000	E-No.: 127 184 178	max. KK(L) 80.200	DSSA 1000	E-No.: 127 184 278



Material und Montageanleitung Zivilschutzanlagen

“Antichoc“

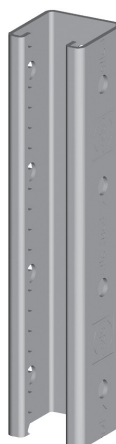
Zugelassenes Trägermaterial

Ausleger



A 100 S BGS	E-No.: 127 180 008
A 200 S BGS	E-No.: 127 180 028
A 300 S BGS	E-No.: 127 180 048
A 400 S BGS	E-No.: 127 180 068

Ankerschiene



ASS 250	E-No.: 127 180 308
ASS 500	E-No.: 127 180 328

Hilti Sicherheitsanker



HSC-A M8x50/15
 E-No.: 166 250 872

Hilti Bundbohrer



HSC-B 14/50
 E-No.: 938 450 000

Hilti Einschlagwerkzeug



HSC-MW 14
 E-No.: 938 459 000

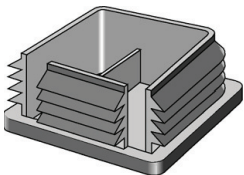


Material und Montageanleitung Zivilschutzanlagen

“Antichoc“

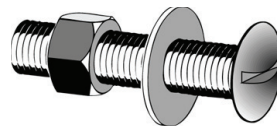
Zubehör

Abdeckkappe



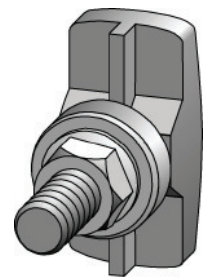
AKS (schwarz) E-No.: 127 190 128
AKG (gelb) E-No.: 127 190 138

Becherschraube



FKM 6x20 E3
 E-No.: 127 190 018

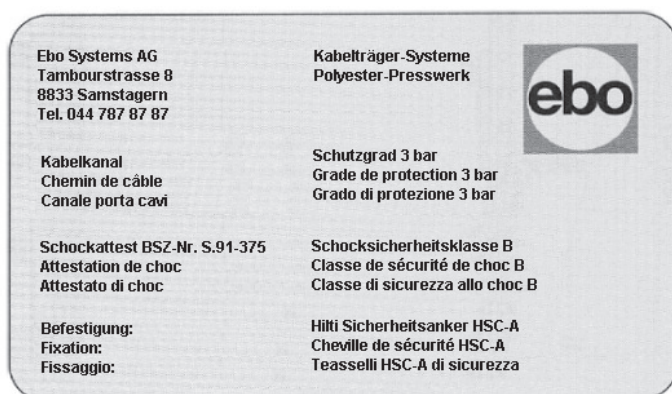
Befestigungssatz BGS



BGS
 E-No.: 127 190 008

Datenschild

ZSD



Das Datenschild ist in jedem Raum, mit EBO-Trägermaterial **sichtbar** anzubringen.



Material und Montageanleitung

Zivilschutzanlagen

“Antichoc“

Montageanleitung

Die Aufhängedistanz für sämtliche Montagearten beträgt **max. 1.5m**

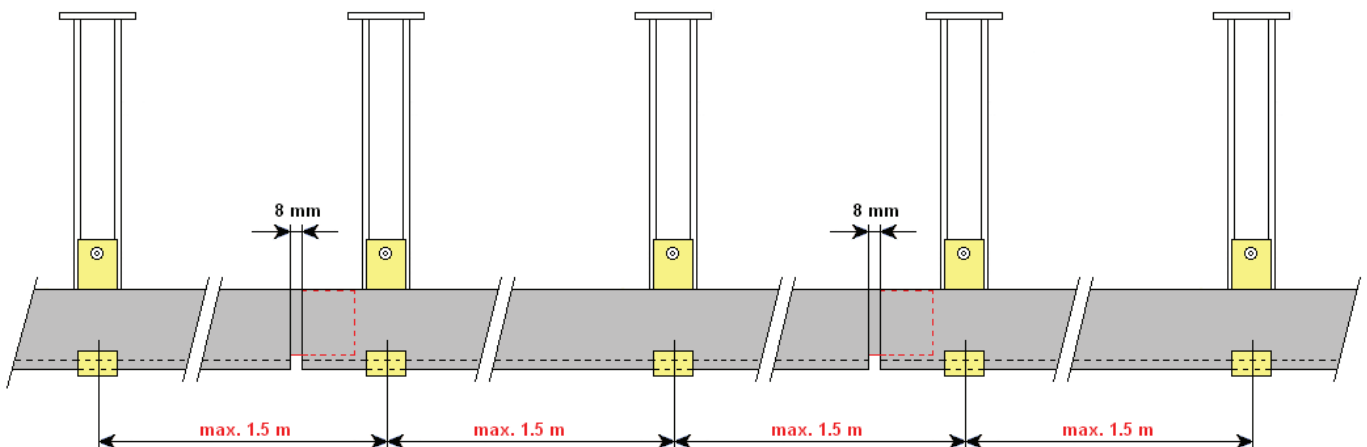
Dilatationsabstand zwischen den Kabelkanälen beträgt **8mm**

In selbsttragenden Muffenverbindungen (rot gestrichelt) sind keine Schrauben notwendig!
Wenn sich die Muffenverbindung nicht im Auslegerbereich befindet (sollte vermieden werden!), sind jeweils 3 Becherschrauben FKM 6x20 anzubringen.

Der Kabelkanal ist auf jedem Ausleger wie folgt zu befestigen:

Kabelkanal mit Breite 100-200mm mit 1 Becherschraube FKM 6x20

Kabelkanal mit Breite 300-400mm mit 2 Becherschrauben FKM 6x20



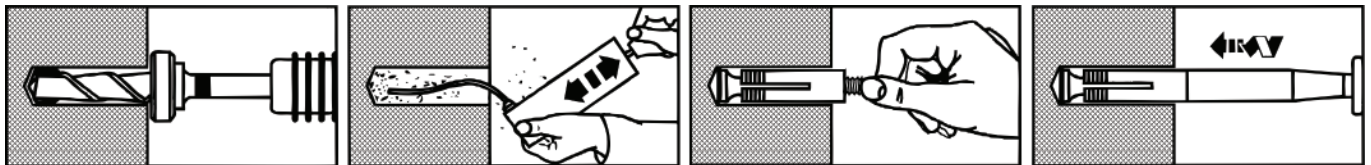


Material und Montageanleitung Zivilschutzanlagen

“Antichoc“

Verlegungsverfahren

Dübel	Bohrloch	Bohrlochtiefe	Anzugsdrehmoment
HILTI HSCA-A M8x50	14mm	56mm	10Nm



Bohrloch erstellen mit dem Bundbohrer **HSC-B**

Reinigen des Bohrlochs

Dübel einsetzen
HSC-A M8x50

Hinterschneiden durch das Auftreiben der Ankerhülse auf den Konus mit dem Setwerkzeug **HSC-MW**

Hilti Sicherheitsanker

Hilti Bundbohrer

Hilti Einschlagwerkzeug



HSC-A M8x50/15
E-No.: 166 250 872



HSC-B 14/50
E-No.: 938 450 000



HSC-MW 14
E-No.: 938 459 000

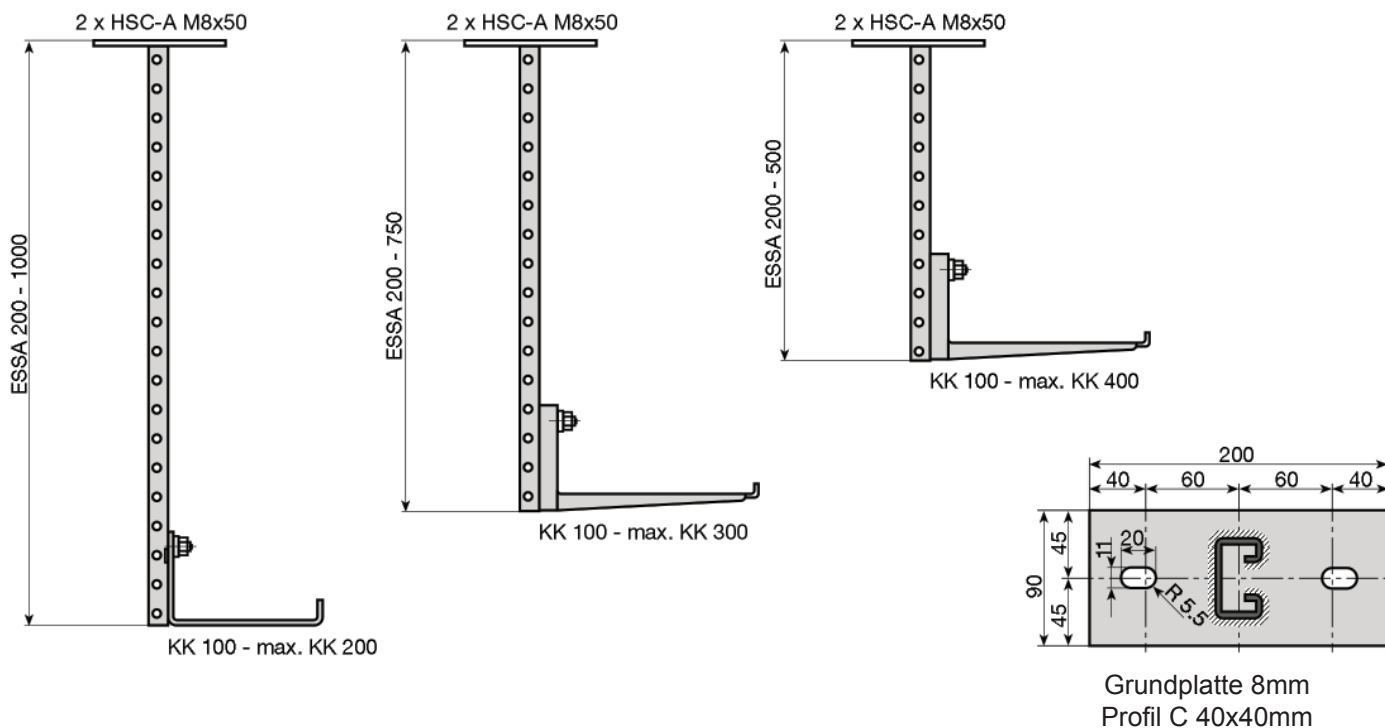


Material und Montageanleitung Zivilschutzanlagen

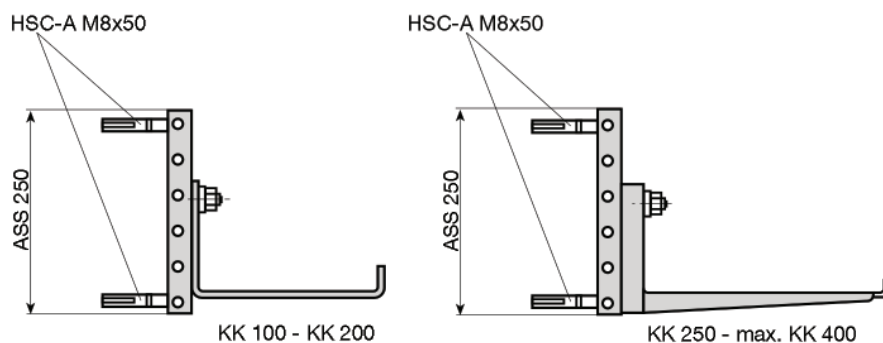
“Antichoc“

Zulässige Montagearten

Einfachtrasse, Deckenmontage



Einfachtrasse, Wandmontage





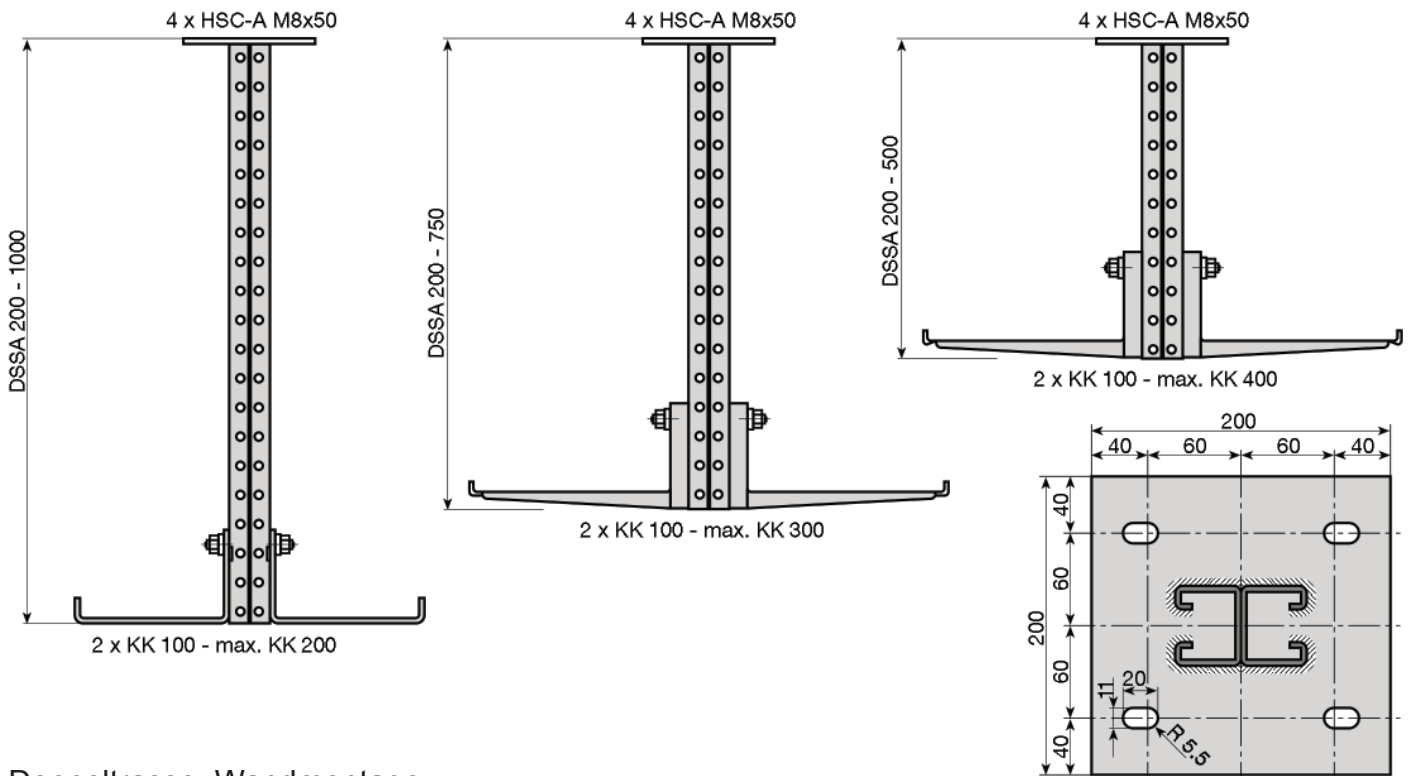
Material und Montageanleitung

Zivilschutzanlagen

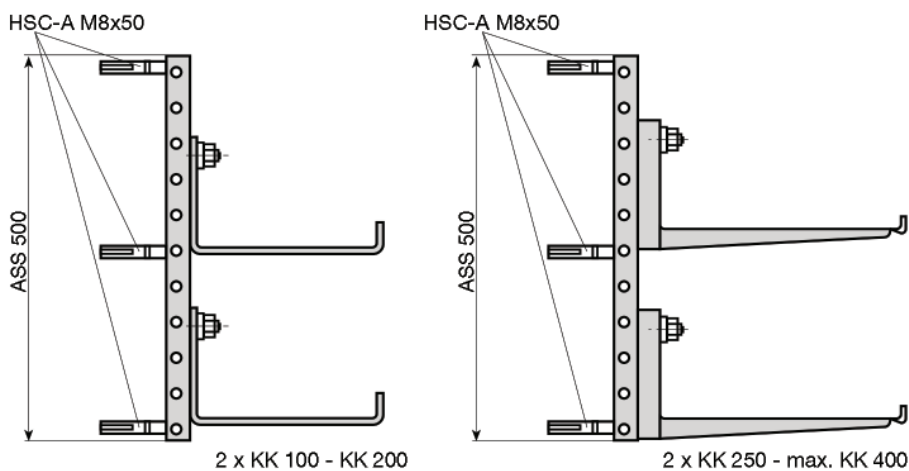
“Antichoc“

Zulässige Montagearten

Doppeltrasse, Deckenmontage



Doppeltrasse, Wandmontage



Grundplatte 8mm
 Profil C 2x40x40mm



Spiez, 05.07.2017

Zulassung

Zulassungszeichen: BZS S 07-307
(Schock-Prüfung)

Prüfpflichtige Komponente: EBO-Kabelkanalsystem
"Antichoc"

Zulassungsinhaber: Niedax EBO Schweiz AG
3930 Visp

Geltungsdauer bis: 30.09.2027

Gemäss den Ergebnissen der technischen Beurteilung der Unterlagen erfüllt die obgenannte prüfpflichtige Komponente die Anforderungen des Bundesamtes für Bevölkerungsschutz für den Schutzgrad Basisschutz. Sie wird zur Verwendung in schweizerischen Zivilschutzbauten zugelassen.

Diese Zulassung ist nur gültig mit der beidseitigen Unterzeichnung durch den Zulassungsinhaber und die Zulassungsstelle BABS.

Zulassungsstelle BABS

Daniel Jordi
Chef ABC-Schutz

Zulassungsinhaber

Niedax EBO Schweiz AG
3930 Visp

Spiez, 25.7.17

Visp, 19.07.17



Grundlage für diese Zulassung bilden die Technischen Weisungen des Bundesamtes für Bevölkerungsschutz "Qualitätsmanagement für prüfpflichtige Komponenten im Bereich Zivilschutz" 1750-026 vom 15 Mai 2014.

Für die schocksichere Installation sind die technischen Unterlagen/Montageanleitungen verbindlich.

Für die Gesamtqualität der Produkte ist der Zulassungsinhaber verantwortlich. Die Prüfung der Komponenten durch das BABS bezieht sich hauptsächlich auf die spezifisch schutzbau-technischen Anforderungen.

Diese Zulassung basiert auf nachfolgenden Unterlagen des Bundesamtes für Bevölkerungsschutz (BABS), Labor Spiez, 3700 Spiez.

- Prüfbericht Nr. AGEW-2017-002 vom 29.06.2017
- Technischen Unterlagen und Montageanleitungen (visiert)

Der Zulassungsinhaber anerkennt mit der Unterzeichnung dieser Zulassung seine Verpflichtungen gemäss den Technischen Weisungen "Qualitätsmanagement für prüfpflichtige Komponenten im Bereich Zivilschutz" 1750-026 vom 15 Mai 2014.

Spezielle Hinweise:

- Die Zulassung bezieht sich ausschliesslich auf die Forderungen der in den Technischen Weisungen "Qualitätsmanagement für prüfpflichtige Komponenten im Bereich Zivilschutz" 1750-026 vom 15 Mai 2014." aufgeführten normativen Dokumente bzw. auf den EMP-Schutz und die Schocksicherheit.
- Für die Einhaltung der übrigen technischen Spezifikationen sowie allgemein verbindlicher und produktebezogener Vorschriften und Normen technischer Art bzw. bezüglich Sicherheit und Umwelt ist der Zulassungsinhaber allein verantwortlich (Produktehaftung).
- Jede missbräuchliche oder irreführende Verwendung dieser Zulassung hat den unverzüglichen Entzug gemäss den vorgenannten Weisungen zur Folge.

Beilage:

Prüfbericht

Technische Unterlagen