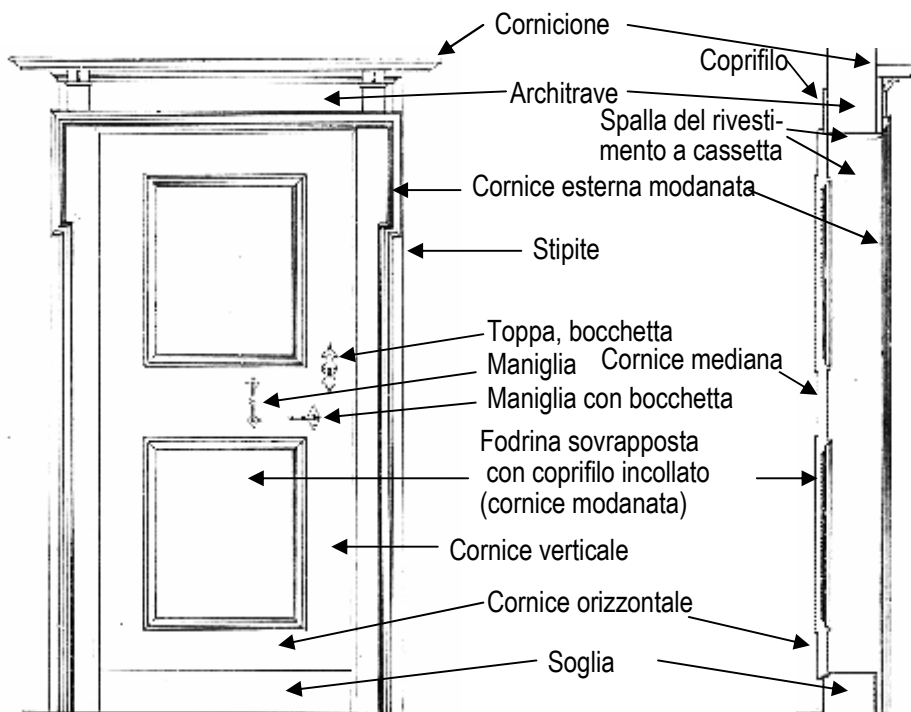


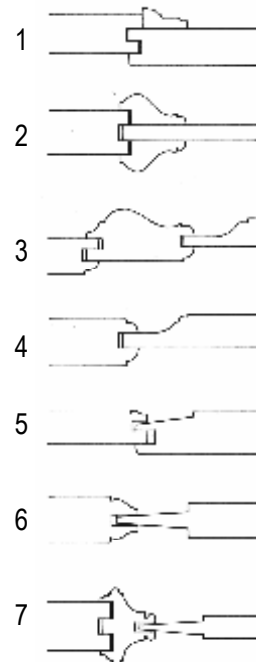
## Porte II: glossario

Autore: Moritz Flury-Rova

Stato: 2003

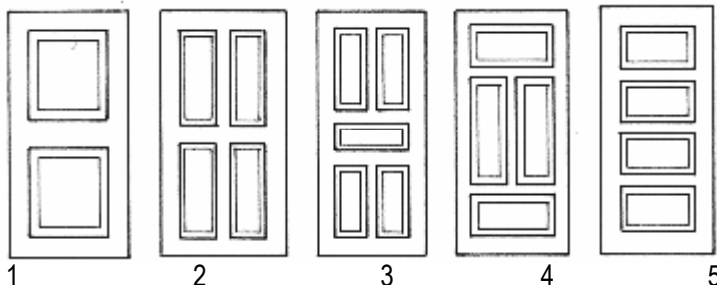


Porta a cornice barocca con due pannelli sovrapposti e cornice



### Profili di cornici e fodrine:

- 1 Rinascimento, fodrina sovrapposta con coprifilo
- 2 Periodo barocco (XVIII secolo), coprifilo incollato modanato
- 3 Periodo barocco, elemento di congiunzione (tra cornice e fodrina) modanato
- 4 Periodo barocco, fodrina spianata incassata
- 5 Biedermeier, fodrina sovrapposta
- 6 Biedermeier, fodrina incassata e spianata su entrambi i lati
- 7 Storicismo, elemento di congiunzione molto sagomato



### Disposizione delle fodrine:

- 1 Porta barocca fino al 1920
- 2 Porta standard dal 1800 ca. al 1830

3 Porta Biedermeier dal 1820 ca. fino al 1900

4 Porta standard attorno al 1890

5 Anni '20 e '30 del XX sec.

**Architrave:** Trave orizzontale che costituisce la chiusura superiore della → cornice di una porta ed è posta direttamente sugli stipiti. Può essere anche parte della muratura.

**Arpione:** Elemento incassato nella parete in cui va ad infilarsi l'asola di una → bandella o di un → saliscendi.

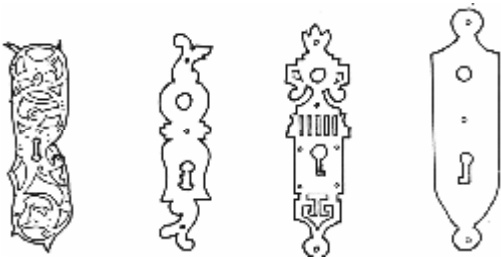
**Battiporta:** Picchiotto. Utilizzato soprattutto su porte molto pesanti, spesso si presenta sotto forma di un anello di ferro che viene battuto su una piastra metallica.

**Bocchetta:** Toppa. Piastra di metallo decorata applicata intorno al buco della chiave, ad una → maniglia o un

→ pomello. Nelle serrature a scatola, le bocchette sono situate dalla parte opposta alla serratura, nelle serrature che sono incassate nell'anta, su entrambi i lati. La maniglia e il buco della chiave possono avere anche *bocchette* separate.

**Bussola:** 1) Sporgenza in muratura, aperta su un lato o munita di porta, che ripara una porta d'entrata. 2) Vano o corridoio che divide i locali interni dalla porta d'entrata, a volte chiuso da una controporta.

**Campanello:** Tirante. Oggigiorno quasi sempre elettrico. Un tempo, il campanello veniva azionato da un tirante posto all'esterno dell'edificio, vicino alla porta.



Rinascimentale Barocca Neoclassica Biedermeier

**Chiavistello:** Stanghetta. Barretta di ferro di una → serratura, collegata con la maniglia. Vi sono due tipi di meccanismi. Nel primo il chiavistello viene sollevato premendo sulla maniglia e riabbassandosi s'inserisce nell'apposita staffa nella parete. Nel secondo caso s'infilava orizzontalmente nella fessura ricavata nello stipite della porta.

**Chiudiporta (automatico):** aprendo la porta provvista di questo dispositivo si comprime una molla che poi si ridistende chiudendo automaticamente la porta.

**Cornice dell'anta:** → Porta a fodrine.

**Elemento di congiunzione modanato:** → Porta a cornice.

**Fermaporta:** Diversi tipi di dispositivi per mantenere la porta in posizione aperta.

**Frontone:** Ornamento sovrastante la → trabeazione, spesso sotto forma di cornice o timpano.

**Giuntura a becco di flauto:** Taglio obliquo di listelli o profili per ottenere un angolo retto.

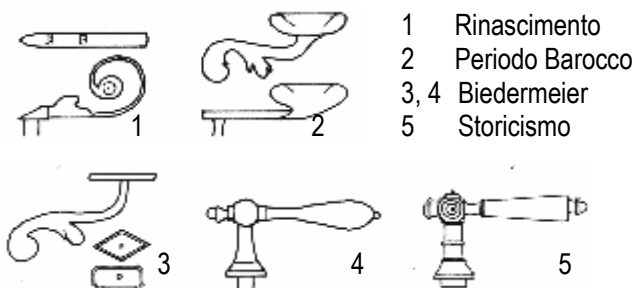
**Incassatura:** Rientranza ad angolo retto sull'anta, sulla cornice dell'anta o nel telaio per una chiusura più stagna (→ mobilità).

**Intelaiatura:** Fine telaio di metallo che negli edifici moderni viene fissato all'anta.

**Listello obliquo:** Listello inchiodato o inserito ad incastro in una → porta di tavole o una → porta di assi.

**Listello trasversale:** Listello inserito o inchiodato trasversalmente su una → porta di assi o una → porta di tavole.

**Maniglia della serratura:** impugnatura della → serratura per muovere la → stanghetta.



**Maniglia dell'anta:** In molti casi, è una maniglia sferica (pomello) posta al centro dell'anta per aprire la porta

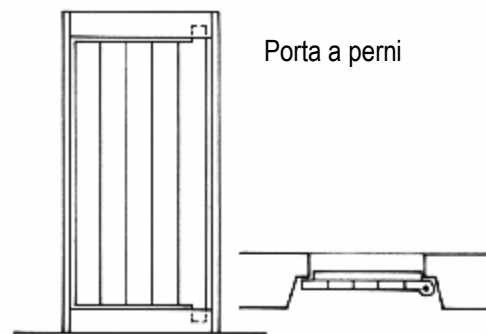
tirandola verso di sé. Spesso munita di → bocchetta a scopo decorativo. Non va confusa con la maniglia della serratura.

**Piallaccio:** Sottile foglio di legno che si incolla come rivestimento su un legno di qualità inferiore. Utilizzato anche per intarsi.

**Picchiotto:** → Battiporta.

**Pomello, impugnatura ad oliva:** Variante particolarmente diffusa in Inghilterra e Francia della → maniglia.

**Porta a perni:** si tratta di una porta di assi priva di bandelle, munita di *perni* all'estremità inferiore e superiore dell'anta che coincidono con le apposite fessure nella soglia e nell'architrave. I → portali di bronzo sono spesso concepiti secondo questo principio.



**Porta moderna:** Porta utilizzata ai nostri giorni, con superficie liscia, realizzata nei materiali più diversi come vetro, metallo, plastica o legno compensato (dal 1920).

**Portale di bronzo:** Sin dall'antichità, le porte di edifici particolarmente rappresentativi vengono forgiate in bronzo. Una variante è costituita dalla porta di assi rivestita con pannelli di bronzo.

**Rivestimento:** → Telaio.

**Sopraluce:** Finestra situata sopra l'anta e → la traversa, nel → contornamento. Molto diffuso a partire dal periodo barocco e spesso munito di una grata artisticamente lavorata.

**Sopraporta:** Ornamento scultorio o pittorresco (epoca barocca e Rococò) sovrastante l'architrave o il fregio.

**Stipite.** Elemento verticale del → telaio.

**Tetto:** Tettuccio situato sopra la porta esterna per riparare dalla pioggia. Nello storicismo spesso di ferro e vetro.

**Traversa del sopraluce:** Suddivisione orizzontale fissa di legno o pietra sottostante il → sopraluce.